

# 30万像素WIFI头皮检测仪 使用说明

## 1. 各部件及功能



- Micro-USB端口
- 指示灯
- 开关/亮度调节
- 数码变焦
- 短按拍照/长按录像
- 观测头

### 1.1 各部件功能及使用说明

**Micro USB 充电接口：**当设备电量低时，用 Micro USB 充电线连接 5 伏直流电源充电电源为设备充电，此时红灯常亮，充满之后红灯熄灭。在充电过程中不建议使用设备（会降低设备电池的使用寿命）。

**电源开关 / LED 亮度调节：**在关机状态下，长按此按键 5 秒开机，前头大灯亮起可松开按键。在开机状态下，短按此按键可调节 LED 照明光源的亮度，而长按进行关机。

**状态指示灯：**开机后前头大灯亮起，5 秒后绿色指示灯闪烁时 WIFI 功能启动，WIFI 连接成功后绿色指示灯常亮。当给设备充电时红灯常亮，电充满后红灯熄灭。当电池电量不足时本机自动关机，所有灯光熄灭。

**数码变焦：**在设备连接状态下，点按此按键可将画面进行数码放大。

**拍照/录像：**在设备连接状态下，点按此按键可进行拍照并自动保存。长按此按键 5 秒进入录像模式，松开按键后保持录像状态，再长按此按键 5 秒退出录像模式并自动保存这段时间内所录制视频。照片和视频被保存在 IOS/Android 设备上，可用相关 APP 软件进行查看。

**观测头：**把需要观测的皮肤部分放在观测头小口处，可在显示设备上看到清晰图像。

### 1.2 规格：

传感器：CMOS 30万  
主控芯片：24Bit DSP  
放大倍率：100X

拍照/录像：支持  
辅助光源：白色LED光源  
静态分辨率：1600x1200（插值200万）  
影像分辨率：1600x1200（插值200万）  
数码变焦：支持 5X  
支持系统：Android 4.0以上，IOS 8.0以上  
电池：1400毫安  
充电时间：5小时  
工作时间：2.5小时  
充电电源：Micro-USB（5V DC）  
产品颜色：黑色  
主体尺寸：160 mm（长）33 mm（外径）

### 1.3 安全警告及注意事项：

1. 勿自行拆解本产品，以避免静电击穿精密芯片。
2. 勿用酒精等有机溶剂清洁产品。
3. 勿用手指触摸镜头，以免表面造成刮痕和脏污。
4. 户外使用时应避免高温和高湿环境中，防电子器件短路。本产品不具有防水功能，请避免淋雨和进水。
5. 本产品的使用和存储温度范围：0° C ~ 40° C，相对湿度：45%RH ~ 85%RH
6. 若不慎使异物或水份/液体进入本产品内部，请先拔除USB线。并送至维修中心检修，切勿自行处理。
7. 设备测量精度仅供参考，由测量误差引起的纠纷与本产品无关。

### 1.4 包装清单：

WIFI 头皮检测仪 1 台  
数据线 1 条  
使用说明 1 张

## 2 操作说明

在您的 IOS/Android 设备上使用 WIFI 数码显微镜

### 2.1 下载 APP

**IOS 设备：**在 App store 应用商店搜索 UMWCAM 下载安装，或扫描以下二维码下载安装。



**Android 设备：**中国区的用内置浏览器扫描第一个二维码，找到对应型号的产品下载安装，中国区以外地区在 Google Play 应用商店搜索 UMWCAM 下载安装，或尝试扫描以下第二个二维码下载安装：



或者

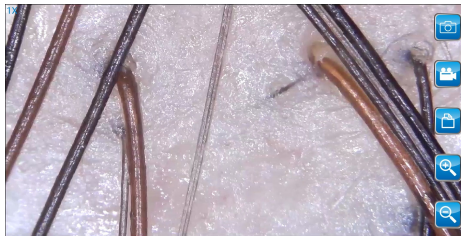


### 2.2 开启设备

长按开关按键 5 秒开机，前头大灯亮起可松开按键。10 秒后绿色指示灯闪烁时 WIFI 功能启动。

### 2.3 连接 WIFI 数码显微镜至您的 IOS/Android 设备

打开 IOS/Android 设备的 WIFI 设置，找到一个名为“UMWCAM”的 WIFI 热点（无加密），并点击连接，连接成功后返回 IOS/Android 设备主界面。找到安装好的“UMWCAM”APP 图标，点击运行。



### 2.4 注意事项：

#### 1、WIFI 连接到设备之后不能联网

联网的数据通道已经被视频传送占用。如果产品连上 WIFI，打开 APP 的时候无法正常显示的话，需要把数据联网功能也关闭掉。

#### 2、很老或最新出版的系统无法支持使用

设备系统过旧不支持的情况，需要更新系统或者更换更新的设备使用。设备系统太新不支持的时候，可以安装最新版的 APP。如果还是不行，请主动联系售后反馈情况。厂家会尽快去做 APP 更新升级。

#### 3、观测的时候画面卡、慢、延迟

卡顿延迟的原因有多样，有的是设备过旧，性能不足以处理视频数据；有的是设备缓存不足，可以进行内存清理或者重新启动设备，运行本软件同时尽量不要打开太多软件。